

# 2011年3月期 第3四半期

(2010年10月～12月)

## 決算説明資料

アイ・ティー・シーネットワーク株式会社

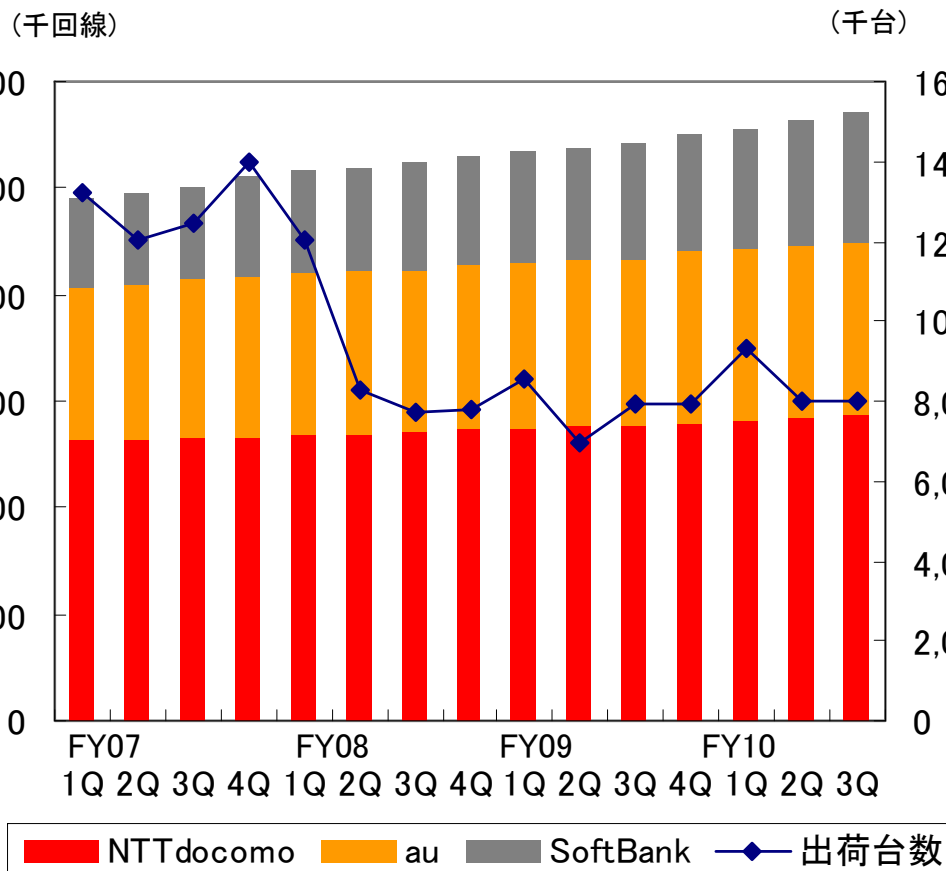
(東証第1部 証券コード:9422)

- 当社が開示する情報の中には、「将来の見通しに関する記述」が含まれていることがありますが、これらは現在において入手可能な情報及び仮定に基づき当社が作成したものであり、その内容を保証するものではありません。
- 実際の業績等はさまざまな要因により大きく異なる可能性があります。

# 当第3四半期の市場動向

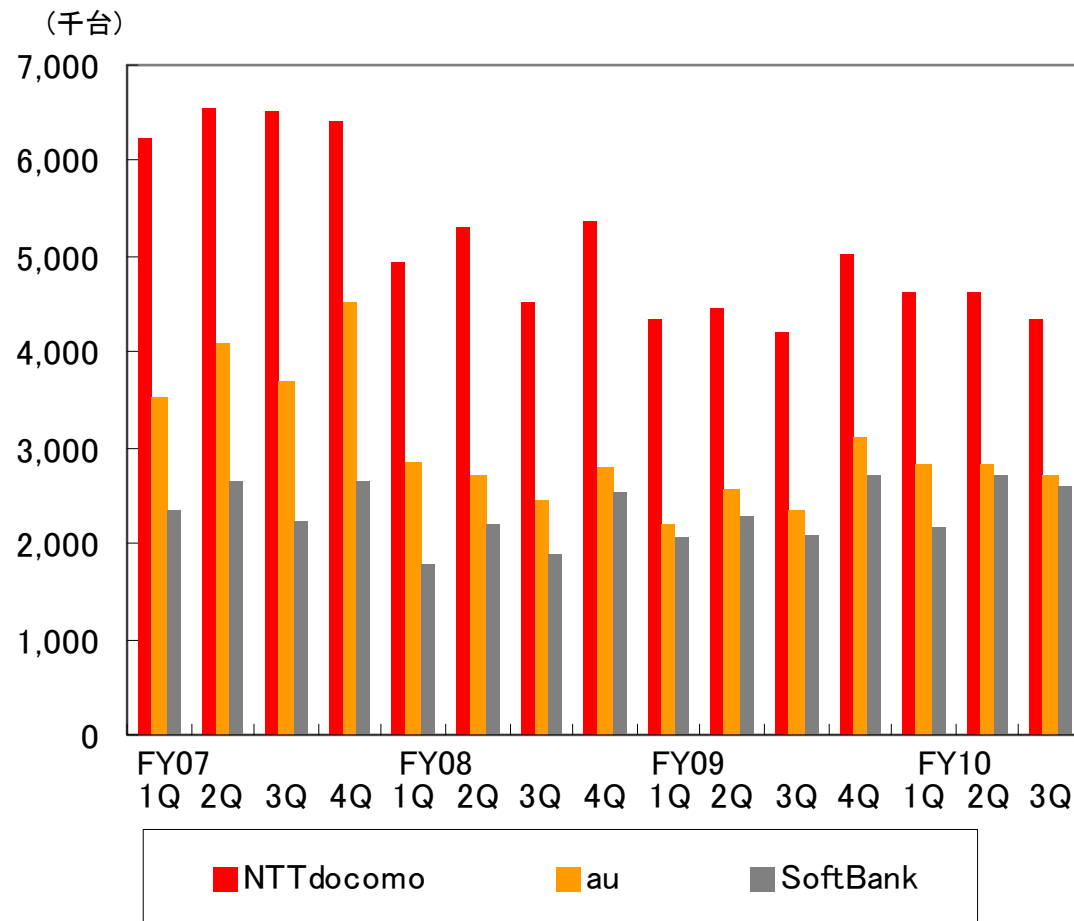
販売市場は第三四半期累計期間で対前年同期比10.8%増

## 契約回線数(累計)・出荷台数



※出典: 契約回線数TCA / 出荷台数JEITA

## 通信キャリア別販売台数



※出典: 各社決算発表資料

# 当第3四半期(3ヶ月)の業績

営業利益は前年同期比、第2四半期比ともに改善

[単位:百万円]	10/3 3Q (3ヵ月) A	11/3 3Q (3ヵ月) B	増減率	
			B/A	B/C
販売台数(万台)	36	38	+5.9%	+1.9%
売上高	29,691	29,009	△2.3%	+5.8%
売上総利益	6,886	6,631	△3.7%	+2.8%
販売管理費	5,620	5,287	△5.9%	△0.7%
営業利益	1,265	1,343	6.2%	+18.8%
経常利益	1,283	1,354	5.6%	+19.6%
税引前四半期純利益	1,234	1,347	9.1%	+21.0%
四半期純利益	618	686	11.0%	+24.5%
EBITDA	1,683	1,735	3.1%	+13.8%

# 当第3四半期(累計)の業績

売上高は前年同期比2.3%減、営業利益は同26.0%減

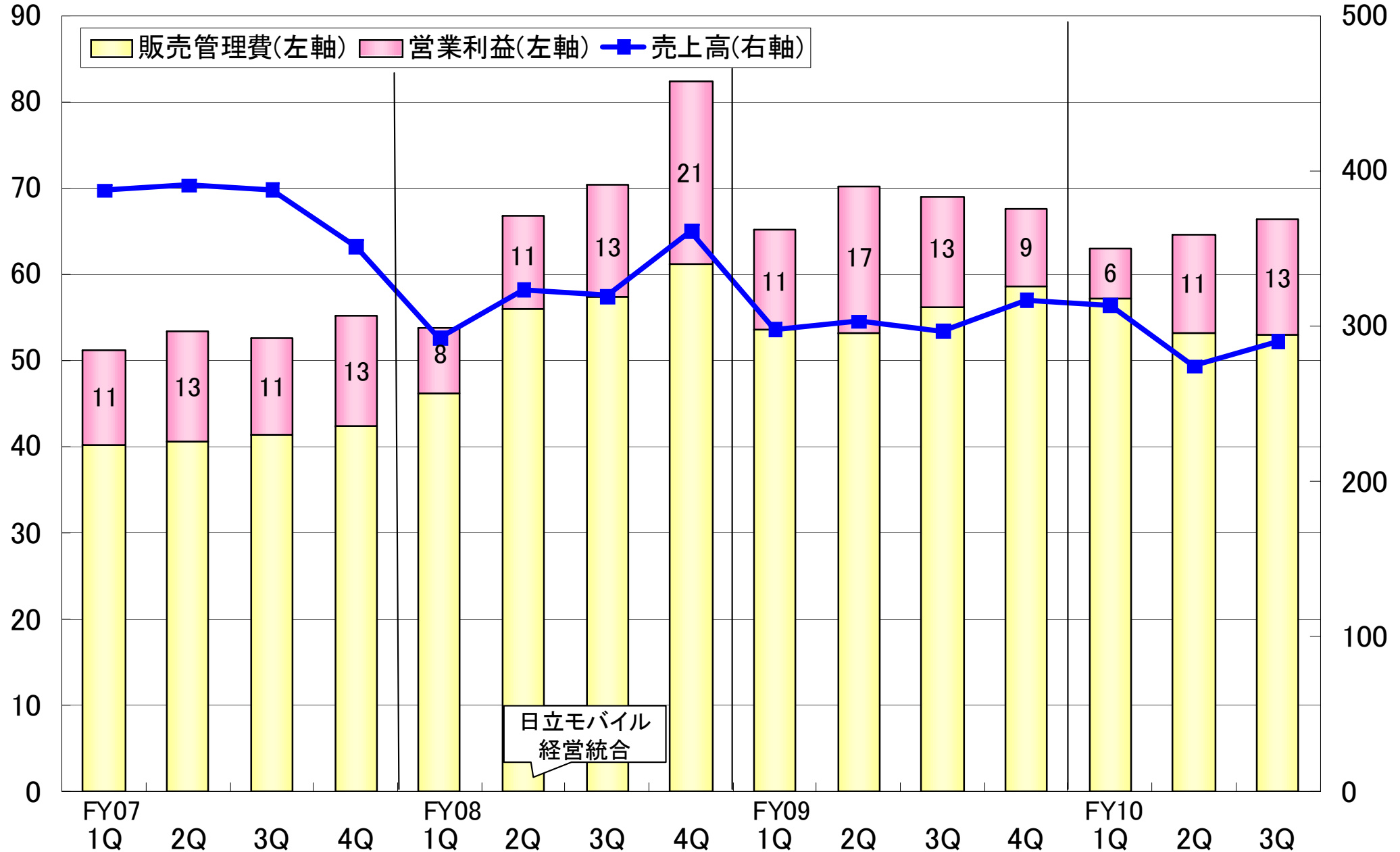
[単位:百万円]

	10/3 3Q (累計) A	11/3 3Q (累計) B	増減率 B/A	11/3 通期 (修正後) C	達成率 B/C
販売台数(万台)	111	116	+5.3%	-	-
売上高	89,814	87,753	△2.3%	117,000	75.0%
売上総利益	20,414	19,377	△5.1%	-	-
販売管理費	16,288	16,323	+0.2%	-	-
営業利益	4,126	3,054	△26.0%	4,700	65.0%
経常利益	4,178	3,086	△26.1%	4,700	65.7%
税引前四半期純利益	4,101	2,884	△29.7%	-	-
四半期純利益	2,086	1,380	△33.8%	2,130	64.8%
EBITDA	5,309	4,223	△20.5%	-	-

# 四半期業績の推移

経費・利益(億円)

売上高(億円)



# 当第3四半期の進捗状況

## ■ コンシューマ事業

- スマートフォン端末販売で垂直立上支援
- Xi(データ通信端末)販売開始
- 新たなチャネルを加えてドコモライブネット販売
- 移転・改装 11店舗  
(ドコモショップ<sup>o</sup>122店、auショップ<sup>o</sup>57店舗、ソフトバンクショップ<sup>o</sup>6店舗)

## ■ 法人事業

- 法人専用端末の拡販
- 管理業務のアウトソーシングサービス「マネージドサービス」の継続展開  
(取引社数 10/3末 29社 → 10/12末 45社)
- FMCサービス提供顧客 順調に拡大、K2Pの契約社数、契約回線数も順調
- パートナーと連携しスマートフォン、タブレット端末にセキュリティー、クラウド型グループウェア加え販売開始

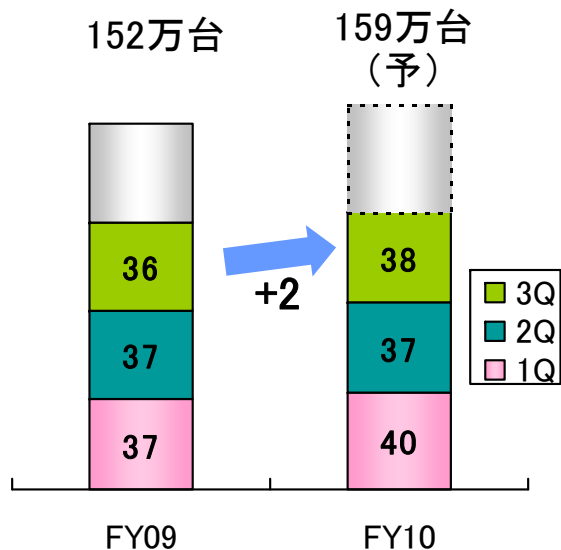
※K2P 08年7月に事業統合した日立モバイルが参加していた日立製作所グループにおいて実施されている経費改善プロジェクト

※FMC Fixed Mobile Convergenceの略で移動体通信と固定通信の融合サービス

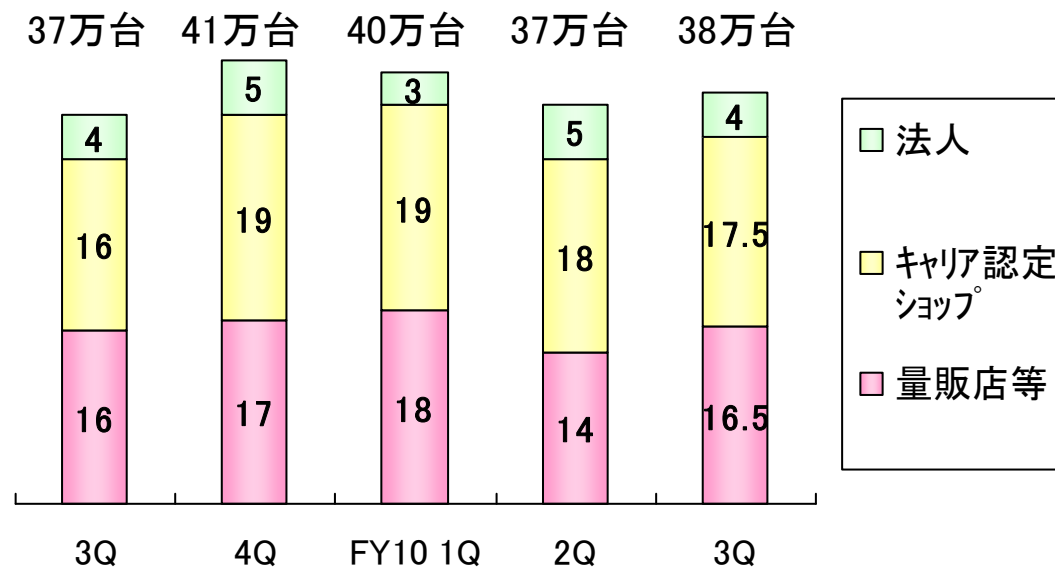
# 販売台数実績

10月の買い控え11月の在庫不足を乗り越え、12月スマートフォン起爆剤に拡販

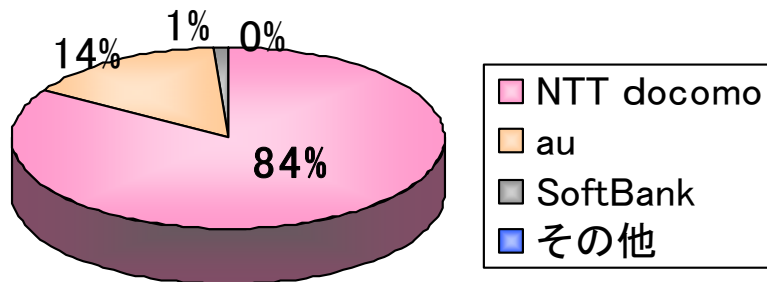
〔期間別〕



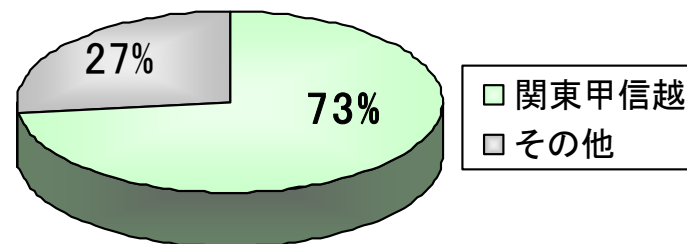
〔チャンネル別〕



〔通信キャリア別〕



〔地域別〕

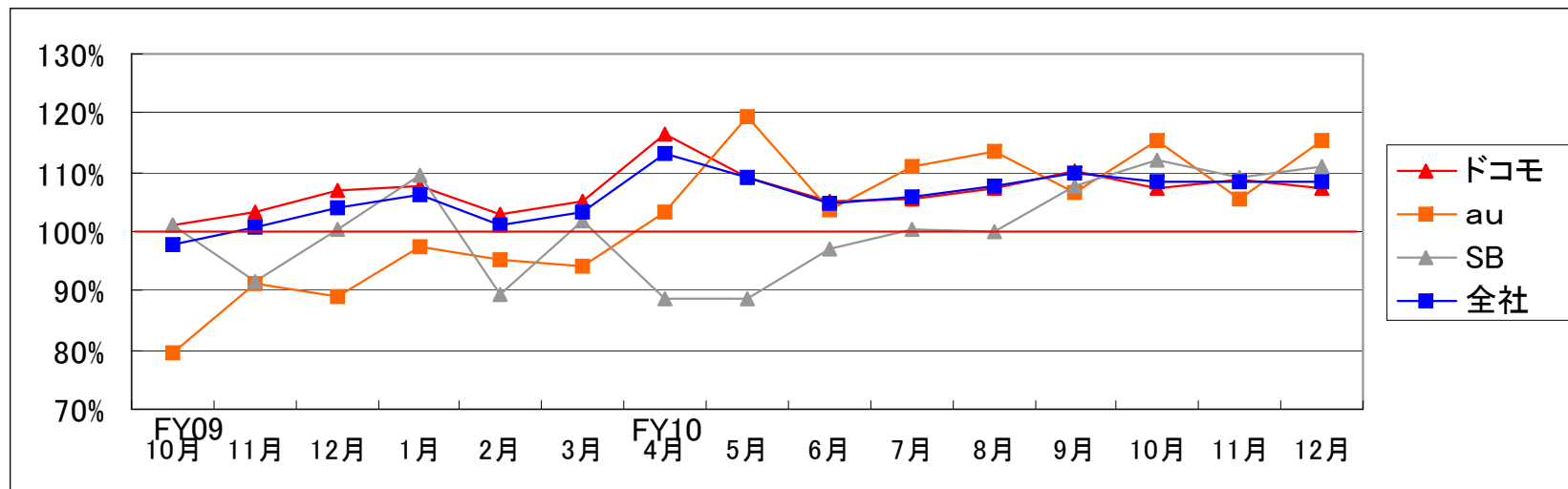




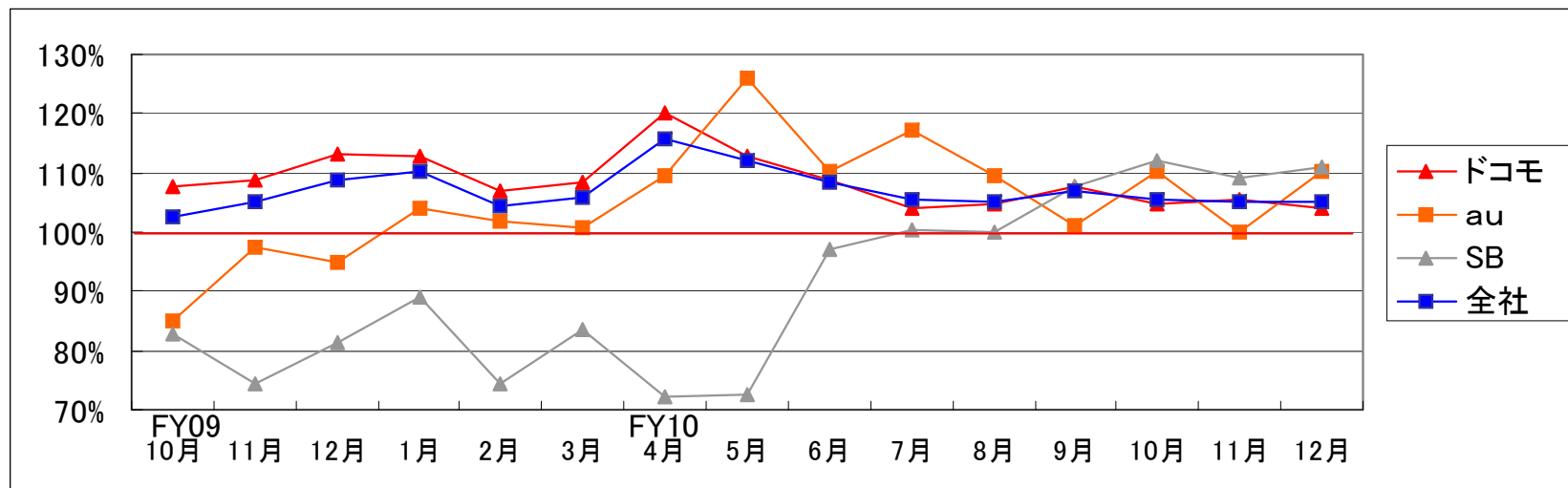
# 当社直営キャリア認定ショップの来店客数推移

いずれのキャリアのショップも前年比10%程度増

【既存店ベース(前年同月比)】



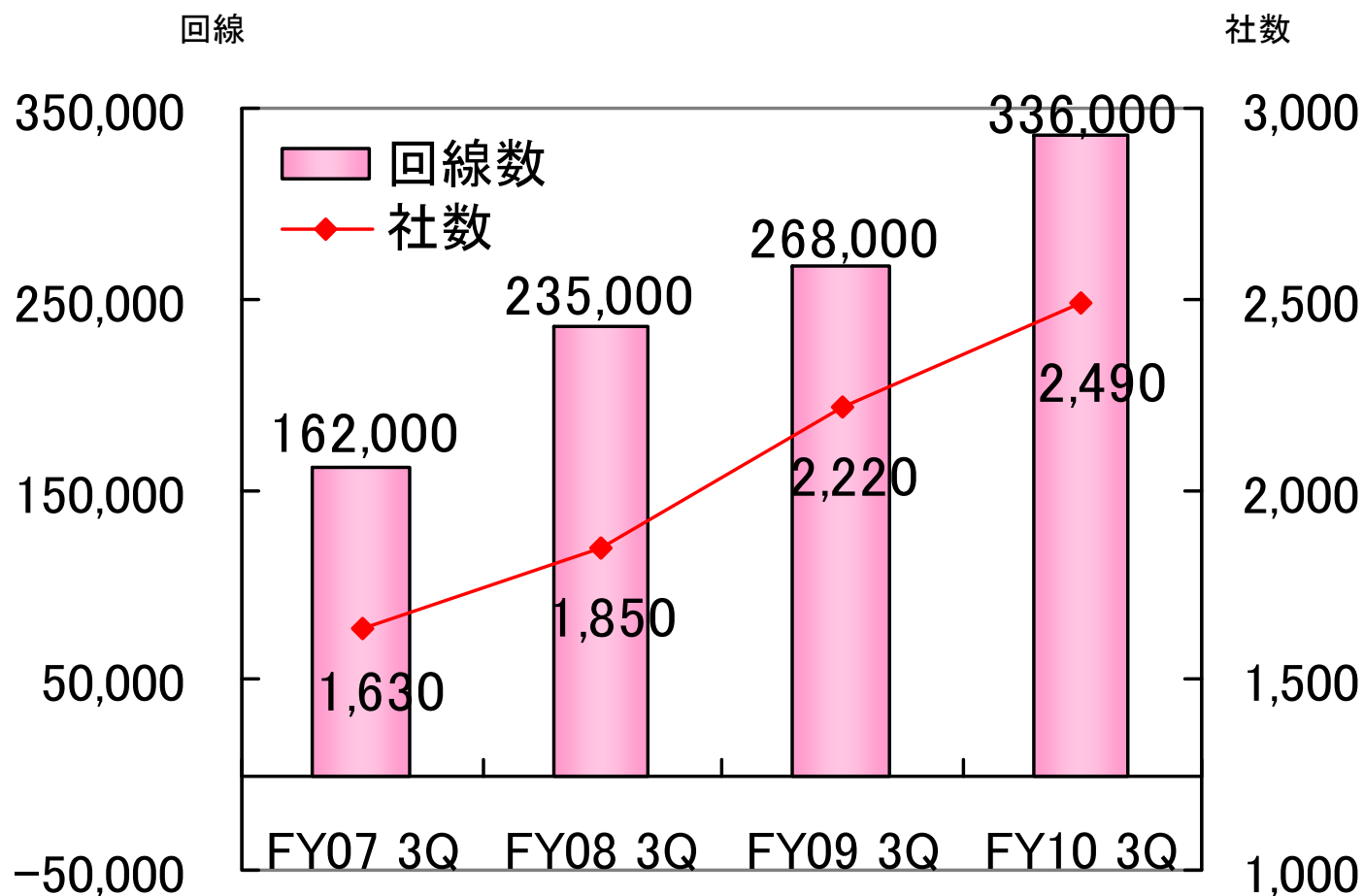
【全店ベース(前年同月比)】



# E-PORTERの契約顧客数

E-PORTER(回線管理サービス)の契約回線数、社数ともに拡大

E-PORTER契約回線数・社数



# 事業の種類別売上高・営業利益

**コンシューマ法人** :スマートフォンによる販売増、不採算取引並びに経費抑制策で改善  
 :一部手数料改善効果があったが販売が伸びず

[単位:百万円]			10/3 3Q	11/3 3Q		10/3 3Q	11/3 3Q	
			(3カ月)A	(3カ月)B	増減率B/A	(累計)C	(累計)D	増減率D/C
		売上高合計	29,691	29,009	△2.3%	89,814	87,753	△2.3%
コンシューマ事業	売上高	商品売上高	15,791	15,965	1.1%	48,561	48,975	+0.9%
		手数料収入	9,964	9,515	△4.5%	29,764	28,436	△4.5%
	売上高		25,755	25,481	△1.1%	78,326	77,412	△1.2%
	営業利益※		1,222	1,273	4.2%	3,967	3,083	△22.3%
法人事業	売上高	商品売上高	990	895	△9.5%	2,921	2,785	△4.7%
		手数料収入	1,931	1,961	+1.6%	5,599	5,668	+1.2%
		プリペイドカード関連	971	630	△35.1%	2,832	1,760	△37.9%
		ソリューションサービス	42	39	△6.6%	134	126	△6.3%
	売上高		3,935	3,528	△10.4%	11,488	10,340	△10.0%
営業利益※		611	563	△7.9%	1,695	1,527	△9.9%	

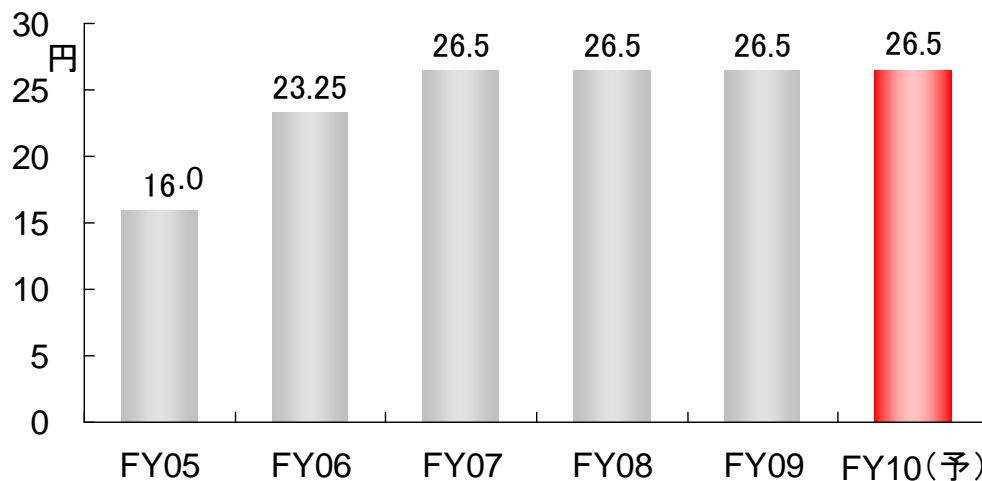
## 株主の皆様に対する利益還元を重要な経営課題と認識 前期の配当水準を維持

【1株当たり配当金 単位:円】

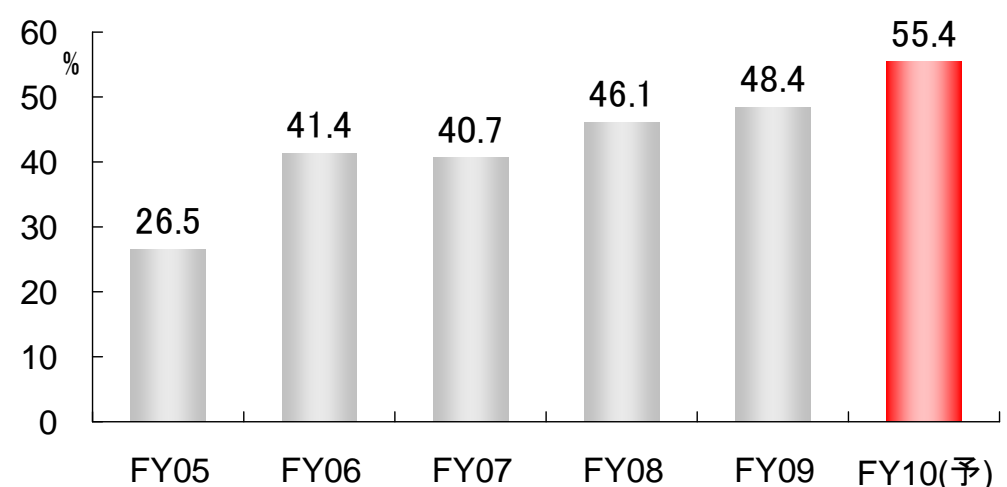
	中間	期末	通期	総額(百万円)	配当性向
10/3	13.25	13.25	26.50	1,178	48.4%
11/3(予)	13.25	13.25	26.50	1,180	55.4%

※当社は平成22年4月1日付で1株を400株に株式分割しており、配当額については分割考慮後の金額を記載しております。

### 1株当たり配当金



### 配当性向



## 参考資料：会社概要

## 会社概要

- 社名 : アイ・ティー・シーネットワーク株式会社  
ITC NETWORKS CORPORATION
- 本社 : 東京都渋谷区恵比寿四丁目20番3号  
恵比寿ガーデンプレイスタワー26F
- 代表者 : 代表取締役社長 寺本 一三
- 設立 : 1997年8月 (現在第14期)
- 事業内容 : 携帯電話の卸売・販売及び携帯電話  
を利用したソリューションサービスの提供
- 資本金 : 27億円
- 主要株主 : 伊藤忠商事(株) 60.68%(2010年3月)
- 従業員数 : 1,971名

※ 2010年12月末現在

## 沿革

- 1991年 : 伊藤忠商事(株)が携帯電話販売事業に着手
- 1992年10月 : ドコモショップ八王子店(全国ドコモショップ第一号店)OPEN
- 1997年 8月 : 伊藤忠商事の100%出資により、同社の通信関連事業の業務受託会社として当社設立
- 2002年 4月 : 伊藤忠商事からの会社吸収分割により、一次代理店としての地位を承継
- 2006年 3月 : 東証2部に株式上場
- 2006年 8月 : (株)ドムコミュニケーションズを100%子会社化
- 2007年 4月 : (株)ドムコミュニケーションズを吸収合併
- 2007年12月 : 東証1部銘柄に指定
- 2008年 7月 : (株)日立モバイルの携帯電話販売事業を買収

# 事業概要



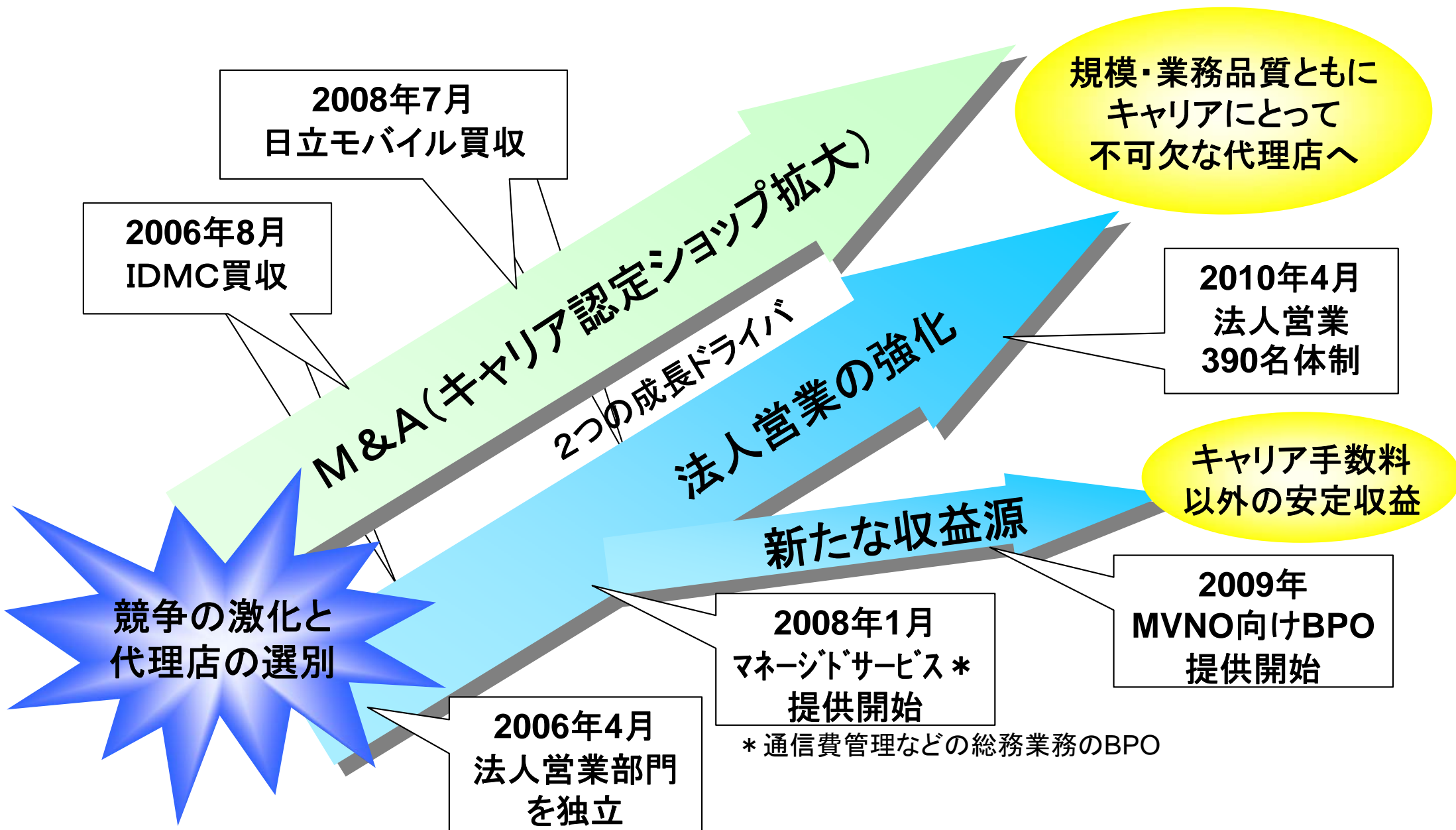
## 販路ごとの特徴

量販店・・・圧倒的な集客力で販売ボリュームを獲得  
キャリア認定ショップ・・・安定したアフターサービス収益を獲得  
法人・・・市場の成長余力が高く、フッシュ型営業が展開可能

## バランスの取れたチャネル構成による

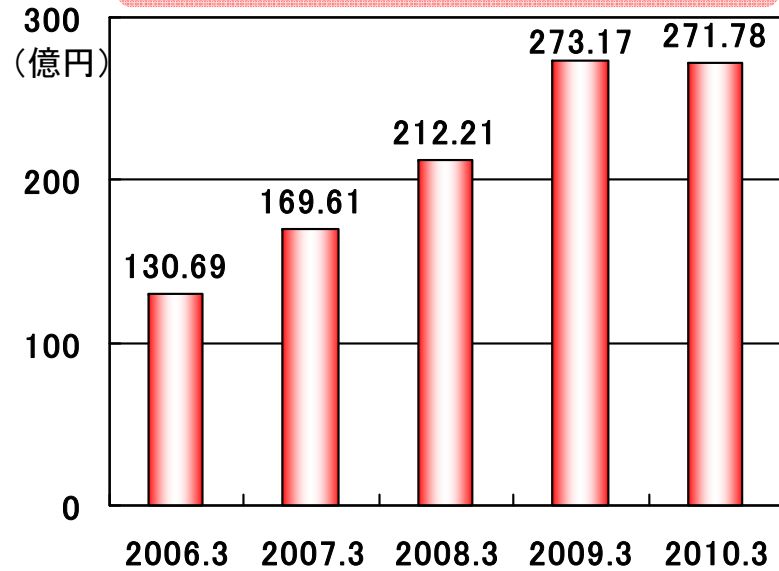
### 高い収益効率

NTTドコモ関東甲信越への資源集中  
「量販店・キャリア認定ショップ・法人」のバランス良いチャネル構成

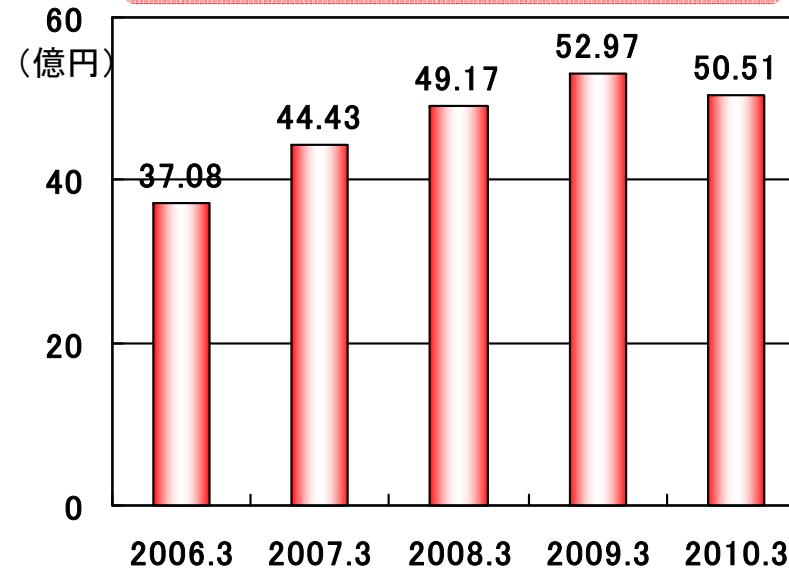




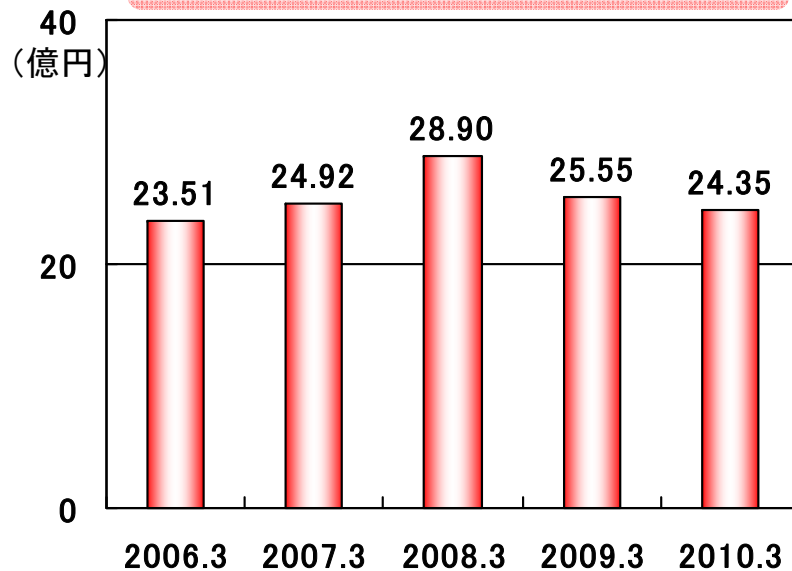
## 売上総利益



## 経常利益



## 当期純利益



## 総資産

